



مركز القبول الموحد  
Higher Education Administration Center  
رؤية عمان 2040  
Oman Vision  
وزارة التعليم العالي والبحث العلمي والابتكار



# دليل المتقدم

## للاتحاق بمؤسسات التعليم العالي لمرحلة الدراسات العليا

للعام الأكاديمي : 2024 / 2023





# دليل المتقدم لاللتحاق بمؤسسات التعليم العالي لمرحلة الدراسات العليا للعام الأكاديمي 2024/2023





● حضرة صاحب الجلالة  
السلطان هيثم بن طارق المعظم ●  
- حفظه الله ورعاه -

● حضرة صاحب الجلالة  
السلطان قابوس بن سعيد بن تيمور ●  
- طيب الله ثراه -

# الفهرس

الصفحة  
مدونة  
سلطنة عمان  
التعليمية  
05



## المحتوى

		المقدمة
06		شروط التقدم للبعثات والمنح الدراسية
06		شروط المفاضلة بين المتقدمين
07		المستندات المطلوبة لجميع البرامج
07		شروط إلزامية
10		تعريف المنح والبعثات الدراسية
10		جدول مواعيد التسجيل في المنح والبعثات الدراسية
11		المنح المقدمة من المملكة المغربية لدرجتي الماجستير والدكتوراة
14		البعثات المقدمة من شركة سوميتومو كوربوريشن بالجامعات اليابانية لدرجة الماجستير
17		المنح المقدمة من الجمهورية التونسية لدرجتي الماجستير والدكتوراة
20		المنح المقدمة من جمهورية مصر العربية لدرجتي الماجستير والدكتوراة
23		البعثات المقدمة من شركة ميتسوبيشي كوربوريشن بالجامعات اليابانية لدرجة الماجستير
26		المنح المقدمة من حكومة المجر لدرجتي الماجستير والدكتوراة
29		اجراءات التسجيل للمنح الدراسية
37		استكمال اجراءات التسجيل
38		صفحات مركز القبول الموحد على مواقع التواصل الإجتماعي

## المقدمة



في إطار اهتمام الحكومة بزيادة الاستيعاب بالتعليم العالي وإعداد الموارد البشرية المؤهلة والمدرّبة لتأخذ دورها في عملية التنمية التي تنشدها سلطنة عُمان، تعمل وزارة التعليم العالي والبحث العلمي والابتكار على إعداد وتأهيل الكفاءات من خلال الابتعاث للدرجة الجامعية الأولى والدراسات العليا في مختلف المجالات المعرفية. وتعمل الوزارة ممثلة بالمديرية العامة للبعثات على تنظيم الإبتعاث الداخلي والخارجي والمنح الدراسية، وكذلك التواصل مع السفارات والملحقيات الثقافية لعقد اتفاقيات ثقافية بهدف توفير منح دراسية لزيادة الإستيعاب بالتعليم العالي. وبدوره يتولى مركز القبول الموحد مسؤولية تنظيم قبول الطلبة في مؤسسات التعليم العالي، والقبول في البعثات الداخلية والخارجية، وفقاً للشروط والإجراءات والقواعد المحددة من قبل تلك المؤسسات وجهات الإبتعاث.

يسرنا أن نضع بين أيديكم دليل المتقدم للالتحاق بمؤسسات التعليم العالي لمرحلة الدراسات العليا المقدمة من الدول الشقيقة والصديقة ليكون عوناً لكم عند تقديم طلب الالتحاق بالبرامج من خلال الموقع الإلكتروني لمركز القبول الموحد ([www.heac.gov.om](http://www.heac.gov.om)). يستعرض هذا الدليل إجراءات ومواعيد وشروط التسجيل والقبول في المنح والبعثات الدراسية بشكل عام، لذا يرجى الحرص على قراءته بتأن ودقة.

**ونسأل العليم القدير التوفيق للجميع.**

● مركز القبول الموحد ●

## شروط التقدم للبعثات والمنح الدراسية

### أولاً: الشروط العامة

1. أن يكون المتقدم عُمانياً الجنسية.
2. أن يكون حاصلاً على معادلة الشهادات السابقة (البكالوريوس والماجستير) الصادرة من خارج سلطنة عُمان من قبل دائرة الاعتراف ومعادلة المؤهلات بوزارة التعليم العالي والبحث العلمي والابتكار، ويجب تحميلها إلكترونياً في النظام عند التسجيل.
3. يجب أن تكون الشهادات الصادرة من مؤسسات التعليم العالي الخاصة داخل سلطنة عُمان (البكالوريوس والماجستير) معتمدة وموثقة من قبل المديرية العامة للجامعات والكليات الخاصة وفق الإجراءات المتبعة، ويجب إرفاق التصديق عند التسجيل.
4. أن يحصل المتقدم على موافقة جهة العمل حديثة الإصدار (صادرة خلال فترة التسجيل) وموضحة بها الدولة والتخصص ونظام الدراسة، في حال كان يعمل بإحدى المؤسسات الحكومية أو الخاصة.
5. لا يحق للمتقدم التنافس لنيل درجة علمية حاصلها مسبقاً.
6. ألا يكون المتقدم وقت التسجيل حاصلاً على بعثة دراسية أو منحة من أي جهة أخرى للمرحلة التي يتقدم لها، وإلا سيعتبر التسجيل لاغياً.

### ثانياً: الشروط الإضافية لدرجة الماجستير

1. أن يكون المتقدم حاصلاً على درجة البكالوريوس.
2. أن يكون المتقدم حاصلاً على تفرغ تام للدراسة من جهة عمله، وتكون الموافقة وفق نظام التفرغ الكلي للدراسة، وأن تكون حديثة الإصدار (صادرة قبل نهاية فترة التسجيل)، وموضحة بها الدولة والتخصص.
3. أن يحقق المتقدم الشروط الإضافية الأخرى الخاصة بكل منحة دراسية مطروحة.

### ثالثاً: الشروط الإضافية لدرجة الدكتوراة

1. أن تكون شهادتي البكالوريوس والماجستير الحاصل عليهما معتمدتين من قبل وزارة التعليم العالي والبحث العلمي والابتكار، ولا يُمكن مواصلة دراسة الدكتوراة بناءً على دبلوم الدراسات العليا أو على شهادة الماجستير الحاصل عليها المتقدم وفق نظام ذوي الخبرة.
2. أن يقوم المرشحون بعد إعلان نتائج الترشح للمنح، بإرسال رسالة بحث الماجستير للجهة المانحة بحسب ما يتم تحديده لكل منحة دراسية.
3. أن يحقق المتقدم الشروط الإضافية الأخرى الخاصة بكل منحة دراسية مطروحة.

## شروط المفاضلة بين المتقدمين

في حال زيادة عدد المتقدمين المستوفين للشروط المذكورة عن العدد المحدد لكل تخصص، فإن الأولوية تكون وفقاً للمعايير التالية مجتمعة، ويتفاوت الثقل النوعي لكل معيار بحسب أهميته، ويجري التعبير عنه بنسبة مئوية من مجموع المعايير الوارد ذكرها فيما بعد، وتكون المفاضلة بحسب القيمة الإجمالية التي يحصل عليها المرشح بناءً على ما يلي:

### أولاً: المعدل التراكمي

لآخر شهادة جامعية حصل عليها المترشح وفق نظام النقاط التراكمية أو ما يعادلها في الأنظمة التعليمية الأخرى (حسب ما هو متبع بالوزارة)، بحيث يكون الثقل الوزني لهذا المعيار (70%). وفي حال عدم إرفاق كشف الدرجات الرسمي والمكتمل لكافة الدرجات العلمية الحاصل عليها المتقدم فإنه سوف يسجل بقيمة (صفر).

### ثانياً: الخبرة العملية

يكون الثقل الوزني لهذا المعيار (30%)، وفي حال عدم إرفاق الخبرة العملية الرسمية من الجهة المعتمدة لذلك فإنه سوف يسجل بقيمة (صفر).

## المستندات المطلوبة لجميع البرامج

1. صورة من البطاقة الشخصية وجواز السفر ساريا المفعول.
  2. نسخة من شهادة الدبلوم الجامعي مرفقاً بها كشف الدرجات المكتمل (مترجمة باللغة الانجليزية للراغبين في التقدم للمنح والبعثات الدراسية بالدول الناطقة باللغة الانجليزية).
  3. نسخة من شهادة البكالوريوس مرفقاً بها كشف الدرجات المكتمل (مترجمة باللغة الانجليزية للراغبين في التقدم للمنح والبعثات الدراسية بالدول الناطقة باللغة الانجليزية).
  4. نسخة من شهادة الماجستير مرفقاً بها كشف الدرجات المكتمل للمتقدمين لدرجة الدكتوراة (مترجمة باللغة الانجليزية للراغبين في التقدم للمنح والبعثات الدراسية بالدول الناطقة باللغة الانجليزية).
  5. نسخة من شهادات المعادلة للمؤهلات السابقة (الدبلوم الجامعي + البكالوريوس + الماجستير) الصادرة من خارج سلطنة عُمان.
  6. نسخة من الشهادات الصادرة من مؤسسات التعليم العالي الخاصة داخل سلطنة عمان.
  7. إرفاق الخبرة العملية الرسمية من الجهة المعتمدة لذلك حديثة الإصدار (صادرة خلال فترة التسجيل للمنح بحسب موعد الإعلان لكل منحة).
  8. خطاب عدم ممانعة للتنافس على المنحة أو البعثة الدراسية، صادر من دائرة الموارد البشرية، على أن يكون حديث الإصدار (صادر خلال فترة التسجيل للمنح بحسب موعد الإعلان لكل منحة) موضحاً به الدولة والتخصص ونظام الدراسة، ويراعى الآتي حسب جهة العمل:
- إذا كان المتقدم يعمل في القطاع الحكومي والشركات ذات المساهمة الحكومية، عليه تقديم خطاب عدم ممانعة صادر من دائرة الموارد البشرية.

إذا كان المتقدم يعمل في القطاع الخاص، عليه تقديم خطاب من وزارة العمل يفيد بأنه يعمل في القطاع الخاص مبيناً به سنوات الخبرة العملية وكذلك يحدد مكان العمل.

إذا كان المتقدم يعمل في أحد القطاعين (العام أو الخاص) وانتقل ما بين القطاعين، فعليه أن يقدم ما يثبت خبرته العملية السابقة من الجهات الرسمية (إذا كان عمله في القطاع الخاص تقديم خطاب من وزارة العمل، أما إذا كان عمله في القطاع العام فعليه تقديم خطاب من جهة عمله يفيد خبرته السابقة).

إذا كان المتقدم لا يعمل، عليه تقديم خطاب من وزارة العمل حديث الإصدار وقت التسجيل يفيد بأنه لا يعمل.

9. نسخة من المخطط البحثي للمتقدمين للدكتوراة (بحيث يكون المخطط البحثي باللغة الانجليزية للراغبين في التقدم للمنح والبعثات الدراسية في الدول الناطقة باللغة الانجليزية).

## شروط إلزامية

1. أن يكون المتقدم مقيد في السجل الإلكتروني بوزارة التعليم العالي والبحث العلمي والابتكار، ومحدثاً لجميع مؤهلات التعليم العالي الحاصل عليها. ويمكن الإطلاع على السجل الإلكتروني من خلال الرابط التالي بموقع وزارة التعليم العالي والبحث العلمي والابتكار - باستخدام الرقم المدني وكلمة المرور:

<https://eservices.mheri.gov.om/Sudat/Sudojn.aspx?lang&ultarea>

و في حالة وجود أية ملاحظات على البيانات الموجودة بسجل الطالب فيعمل الآتي:

أولاً: للخريجين من خارج سلطنة عمان

في حال عدم وجود بيان لمؤهل / مؤهلات الخريج في السجل، فعلى الطالب تقديم طلب معادلة لمؤهله/ مؤهلاته ليتم إضافة بيانه في سجل الوزارة بعد إصدار شهادة المعادلة له (علمياً بأن المعادلة ستستغرق بعض الوقت حسب الإجراءات المتبعة في هذا الشأن).



## تابع / شروط الزامية

## ثانياً: للخريجين من داخل سلطنة عمان

عليهم مراجعة المؤسسة المتخرج منها للتأكد من إرسال السجل مكتملاً إلى قاعدة البيانات المركزية بالوزارة من خلال نظام الربط مع مؤسسات التعليم العالي (مع ضرورة توضيح التخصص والمعدل والتقدير أثناء إرسال البيانات).



2. أن يكون اسم المستند المرفق باللغة الإنجليزية وبدون مسافات، وأن يكون ذو علاقة بالملف المرفق وأن لا يتعدى (10) أحرف.
3. تحميل كل وثيقة في المكان المخصص لها.
4. توفير البيانات الصحيحة عن مقدم الطلب ومؤهلاته الدراسية وخبراته العملية.
5. في حال ورود أي خطأ في طريقة تحميل الوثائق المشار إليها أعلاه أو نقص المستندات المحملة بالنظام أو تحميلها في المكان الخاطئ، فإن اللجنة المختصة بفرز الطلبات لن تتحمل مسؤولية ذلك، ويعتبر الطلب غير مستوفٍ.
6. ألا يتقدم المترشح لأكثر من تخصص لكل دولة، وفي حال حدوث ذلك سيتم استبعاد طلبه نهائياً.
7. مراعاة المتقدمين للمدة الزمنية المطلوبة لمعادلة مؤهلاتهم الدراسية الصادرة من خارج سلطنة عمان من قبل دائرة الاعتراف ومعادلة المؤهلات بوزارة التعليم العالي والبحث العلمي والابتكار.
8. تعتبر المنحة ملغية إذا ثبت مخالفة الشروط الواردة .
9. ستحدد الجهة المانحة المؤسسة التعليمية التي سيلتحق بها الطالب في وقت لاحق في حال تم قبول الطلب.
10. قراءة كافة الشروط الخاصة بكل منحة أو بعثة دراسية مطروحة كونها ستكون الفاصل في الحصول على المنحة/البعثة من عدمه.
11. التقيد بتقديم كافة المستندات المطلوبة من قبل الجهة المانحة.
12. يفضل استخدام متصفح الإنترنت جوجل كروم (Google Chrome).
13. تحميل المستندات بصيغة (PDF) فقط لا غير على ألا يتجاوز حجم كل ملف عن (512 KB)، مع مراعاة وضوح المستند وعدم إرفاق أي مستند يتم تصويره بالهاتف النقال وإلا سيعتبر الطلب لاغياً.
14. يجب إرفاق جميع كشوف الدرجات في حال كان المتقدم حاصل على درجة الدبلوم الجامعي أولاً ومن ثم واصل دراسته للبيكالوريوس، وفي حال عدم إرفاق كشف الدرجات للدرجتين العلميتين معاً، يعتبر الطلب غير مستوفٍ للاشتراطات.
15. التأكد من اختيار الرمز الصحيح للبرنامج المطلوب والمؤهل المطلوب، حيث سيتم استبعاد الطلبات التي لا تنطبق عليها الاشتراطات.
16. في حال انسحاب المترشح من المنحة الدراسية بعد الحصول عليها فسيتم استبعاده من التقدم لتلك المنحة لعامين متتاليين.
17. لا يمكن تغيير التخصص أو المؤسسة التعليمية المتقدم لها المرشح بعد حصوله على المنحة من الجهة المانحة.

سيمر الطلب عبر مرحلة التدقيق من قبل المختصين بالوزارة. وبعد التأكد من استيفاء الشروط المحددة للتقدم للمنحة سيتم إبلاغ المترشحين ممن سيقع عليهم الاختيار عن طريق الرسائل النصية القصيرة من قبل مركز القبول الموحد، ومن حق الوزارة إلغاء أي طلب بعد ذلك إذا تبين مخالفته للشروط الوارد ذكرها في هذا الإعلان ومهما كانت الأسباب، علماً بأن على المتقدمين الصادرة شهاداتهم من خارج سلطنة عمان معادلة جميع مؤهلاتهم الأكاديمية من قبل دائرة الاعتراف ومعادلة المؤهلات بالوزارة، وفي حال اتضح عدم معادلة أي مؤهل من مؤهلاتهم فسيعتبر تسجيلهم ملغياً بشكل تلقائي.





# المنهج والبعثات الدراسية

## تعريف المنح والبعثات الدراسية

## 1. البعثة الدراسية

الدراسة داخل أو خارج سلطنة عمان على نفقة الحكومة للحصول على درجة علمية في الدراسات العليا.

## 2. المنحة الدراسية

النفقات والمزايا المادية المقدمة من أي جهة حكومية أو غير حكومية وطنية كانت أو أجنبية أو هيئة دولية بغرض حصول الموفد على درجة علمية في الدراسات العليا من داخل سلطنة عمان أو خارجها.

## جدول مواعيد التسجيل في المنح والبعثات الدراسية



فترة التسجيل		الجهة المانحة	م
إلى	من		
2023/05/21	2023/05/07	المملكة المغربية	1
2023/07/09	2023/06/25	شركة سوميتومو اليابانية	2
2023/07/23	2023/07/10	الجمهورية التونسية	3
2023/08/14	2023/07/24	جمهورية مصر العربية	4
2023/09/17	2023/09/03	شركة ميتسوبوشي اليابانية	5
2023/10/17	2023/10/03	حكومة المجر	6

## ملاحظات

1. المواعيد قابلة للتحديث حسب المستجدات.
2. آخر موعد لتحديث السجل الإلكتروني في قاعدة بيانات وزارة التعليم العالي والبحث العلمي والابتكار قبل إنتهاء موعد التسجيل بـ (3) أيام.
3. آخر موعد لحل المشكلات الفنية التي تواجه المتقدم أثناء فترات التسجيل قبل إنتهاء موعد التسجيل بـ (3) أيام وخلال ساعات العمل.



# المنح المقدمة من المملكة المغربية لبرامج الماجستير والدكتوراة



## المنح المقدمة من المملكة المغربية لبرامج الماجستير والدكتوراة

### أولاً: مميزات المنح

- تشمل المنح الدراسية المعلنة تغطية تكاليف الرسوم الدراسية فقط للبرنامج.

### ثانياً: نظام الدراسة



#### 1. مرحلة الماجستير

- الحضور والانتظام الكلي بمقر الجامعة والتفرغ الكلي من جهة العمل.

#### 2. مرحلة الدكتوراة

- إذا كان البرنامج يحتوي على مقررات دراسية فيُشترط التفرغ الكلي من جهة العمل فترة دراسة المقررات الدراسية.

### ثالثاً: شروط إضافية لمنح المغرب

1. أن يطابق التخصص الراغب بدراسته مع التخصص في الشهادات السابقة (البكالوريوس والماجستير).
2. أن يكون المتقدم حاصلاً على مؤهل الماجستير بنظام الرسالة.
3. يجب إرسال رسالة بحث الماجستير للمرشحين عند إعلان نتائج الترشح للمنح لسفارة سلطنة عُمان بالرباط بالمملكة المغربية.
4. أن يكون المتقدم حاصل على معدل تراكمي لا يقل عن (2.3) أو عن مستوى جيد، في آخر مؤهل حاصل عليه (بكالوريوس).
5. أن تكون موافقة جهة العمل للمتقدم لمرحلة الماجستير وفق التفرغ الكلي للدراسة وأن تكون حديثة الإصدار، وموضحةً بها الدولة والتخصص.
6. المرشحين لدراسة الماجستير في مجال (الاتصال والإعلام) يمكن أن يُطلب منهم القيام بدورة تدريبية قصيرة في اللغة الفرنسية قبل الحصول على القبول النهائي، حتى يتمكن من الإلمام بمختلف جوانب المحاضرات، مع العلم أنه يمكن للطلاب حضور هذه الدورة التدريبية حتى في سلطنة عمان شريطة الاستظهار بما يفيد المشاركة في هذه الدورة.
7. بعد الإعلان عن المرشحين الذين وقع عليهم الاختيار لمرحلة الدكتوراة، يتطلب على المرشح تقديم رسالة الماجستير ومخطط بحث الدكتوراة للجهة المانحة.
8. لا توجد أولوية للحاصلين على رسائل قبول مبدئية مسبقاً عند الترشح لهذه المنح.
9. في حال حصول صاحب العلاقة على منحة دراسية في التخصصات المعلن عنها للتنافس بالمنح والمذكورة أدناه باستثناء القانون، وصدر له شهادة التسجيل (رسالة القبول) بمسمى القانون العام فيشترط إرفاق إثبات من الجامعة يوضح التخصص أو مجال الدراسة وفق المنحة الحاصل عليها وذلك وفق المنح المعلن عنها عند تقديم طلب مواصلة الدراسة.
10. إرفاق السيرة الذاتية ويحدد من خلالها مكان العمل والخبرات العملية.
11. تعبئة استمارة مطبوعة الترشح للتكوين بالمغرب للعام الأكاديمي 2024/2023م، على أن يتم تحميلها في نظام مركز القبول الموحد عند التسجيل.

## تابع / المنح المقدمة من المملكة المغربية لبرامج الماجستير والدكتوراة

### رابعاً: البرامج المطروحة



العُدد المطلوب		رمز البرنامج		التخصص
الماجستير	الدكتوراة	الدكتوراة	الماجستير	
5	4	PHM001	MSM001	العلوم التربوية
5	4	PHM002	MSM002	الدراسات الإسلامية
3	3	PHM003	MSM003	العلوم الإدارية
5	4	PHM004	MSM004	اللغة العربية وآدابها
2	2	PHM005	MSM005	الإعلام والتواصل
5	4	PHM006	MSM006	القانون

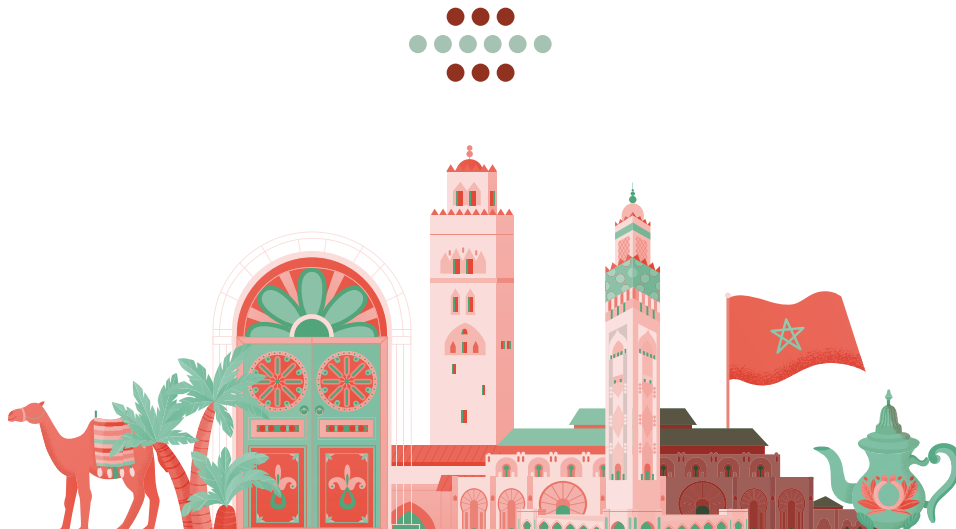
### خامساً: فترة التسجيل

يتاح التسجيل اعتباراً من يوم الأحد بتاريخ 2023/05/07م وحتى يوم الأحد بتاريخ 2023/05/21م الساعة الثانية ظهراً (14:00) بتوقيت مسقط.



#### ملاحظة:

- آخر موعد لتحديث السجل الإلكتروني في قاعدة بيانات وزارة التعليم العالي والبحث العلمي والابتكار يوم الأربعاء 2023/05/17م.





# البعثات المقدمة من شركة سوميتومو لبرامج الماجستير





## البعثات المقدمة من شركة سوميتومو لبرامج الماجستير



### أولاً: نظام الدراسة

- ( الحضور والانتظام الكلي بمقر الجامعة والتفرغ الكلي من جهة العمل ).

### ثانياً: شروط إضافية لبعثات شركة سوميتومو كوربوريشن

1. ألا يزيد عمر المتقدم عن 45 سنة.
2. أن تكون الدراسة في مؤسسة تعليم عالي موصى بالدراسة بها من قبل الوزارة والمرفقة في الموقع الإلكتروني الرسمي لوزارة التعليم العالي والبحث العلمي والابتكار.
3. أن يكون التخصص المراد دراسته في نفس المجال المعرفي للتخصص الوارد في الشهادات السابقة للمتقدم.
4. أن يكون المتقدم حاصلًا على معدل لا يقل عن (6.5) في اختبار تحديد مستوى اللغة الانجليزية (IELTS) أو ما يعادله في (TOEFL PAPER – TOEFL COMPUTER TOEFL IBT (TOEFL) أو ما يعادله في (PEARSON TEST OF ENGLISH – ACADEMIC (PTE (A)).
5. لن يعتد بأي اختبار آخر في تحديد المستوى إلا ما ذكر أعلاه، على أن تكون نتيجة الاختبار سارية المفعول لمدة لا تقل عن ستة أشهر عند وقت بدء التسجيل.
6. ألا يقل المعدل التراكمي للمتقدم في شهادة البكالوريوس عن (2.8) من (4.0) أو ما يعادله في الأنظمة التعليمية الأخرى.
7. يجب على المتقدم الذي يعمل في القطاع الحكومي والشركات الحكومية، تقديم خطاب عدم مانعة للتنافس على البعثات، صادر من دائرة الموارد البشرية متضمناً عدم الممانعة على التفرغ خلال فترة الدراسة باليابان، على أن يكون حديث الإصدار في وقت التسجيل في الموقع الإلكتروني لمركز القبول الموحد.
8. يرفق المترشح سيرته الذاتية، ويحدد من خلالها مكان العمل والخبرات العملية باللغة الإنجليزية.
9. ارفاق تقرير مختصر بخطة بحثه لدراسة الماجستير باللغة الإنجليزية.

### ثالثاً : شروط المفاضلة

المرشحون المستوفون لشروط البعثة المعلن عنها سوف يخضعون لمقابلة شخصية لاختيار المقبولين من قبل الجهة المانحة للبعثة ووزارة التعليم العالي والبحث العلمي والابتكار. ليتم اختيار المرشحين المقبولين.

### رابعاً : البرامج المطروحة



العدد	رمز البرنامج	التخصص باللغة الانجليزية	التخصص باللغة العربية
1	SUM100	clean energy engineering	هندسة الطاقة النظيفة
1	SUM200	Network engineering technology	تقنية هندسة الشبكات
1	SUM300	Industrial and systems engineering	الهندسة الصناعية والنظم
1	SUM400	Cyber security	الأمن السيبراني



تابع / البعثات المقدمة من شركة سوميتومو لبرامج الماجستير



## بلد الدراسة

اليابان



## لغة الدراسة



اللغة الانجليزية



## خامساً: فترة التسجيل

يتاح التسجيل اعتباراً من يوم الأحد بتاريخ 2023/06/25م وحتى يوم الأحد بتاريخ 2023/07/09م الساعة الثانية ظهراً (14:00) بتوقيت مسقط.







# المنح المقدمة من الجمهورية التونسية لبرامج الماجستير والدكتوراة





## المنح المقدمة من الجمهورية التونسية لبرامج الماجستير والدكتوراة



### أولاً: مميزات المنح

- تشمل المنح الدراسية المعلنة تغطية الرسوم الدراسية فقط للبرنامج.

### ثانياً: نظام الدراسة



#### 1. مرحلة الماجستير

- الحضور والانتظام الكلي بمقر الجامعة والتفرغ الكلي من جهة العمل.

#### 2. مرحلة الدكتوراة

- إذا كان البرنامج يحتوي على مقررات دراسية فيشترط التفرغ الكلي من جهة العمل فترة دراسة المقررات الدراسية.

- في حال التحاق الطالب بدراسة برنامج الدكتوراة في إحدى مؤسسات التعليم العالي الموصى بالدراسة بها من قبل هذه الوزارة وبنظام البحث بدون الحصول على موافقة جهة العمل بالتفرغ الكلي أو الجزئي فيشترط وجود مشرف أكاديمي من إحدى المؤسسات التعليمية داخل سلطنة عُمان، مع أهمية الحصول على موافقة المؤسسات التعليمية على تعيين المشرف الأكاديمي داخل سلطنة عمان.

- في حال التحاق الطالب بدراسة برنامج الدكتوراة في إحدى مؤسسات التعليم العالي الموصى بالدراسة بها من قبل هذه الوزارة وبنظام البحث بدون الحصول على موافقة جهة العمل بالتفرغ الكلي وعدم الحصول على مشرف أكاديمي من إحدى المؤسسات التعليمية داخل سلطنة عمان فيجب على الطالب حضور عدد 30 يوماً على الأقل بمقر المؤسسة التعليمية ببلد الدراسة موزعة على طول سنوات الدراسة.

### ثالثاً: شروط إضافية لمنح تونس

1. أن يطابق التخصص الراغب بدراسته مع التخصص في الشهادات السابقة.
2. أن يكون المتقدم حاصلًا على مؤهل الماجستير بنظام الرسالة.
3. للتقدم لمنح الدكتوراة يجب أن يكون حاصلًا على قبول مبدئي من المشرف الأكاديمي من إحدى المؤسسات التعليمية التونسية الموصى بالدراسة (قبول مبدئي).
4. أن يكون المتقدم حاصل على معدل تراكمي لا يقل عن (2.3) أو عن مستوى جيد، في آخر مؤهل حاصل عليه.
5. يجب على المترشح في مجال (علم النفس وعلوم التربية) إرفاق بحث منشور في مجلة علمية محكمة (تخضع لتحكيم عملية في المجلة) وفق طلب الجهة المانحة لمنح الدكتوراة.
6. يشترط لمواصلة الدراسة في مجال القانون أو أحد تخصصاته الفرعية أو أحد مجالاته المختلفة أن يكون مسبقاً بالحصول على مؤهل في مجال القانون فقط.
7. بعد الإعلان عن المرشحين الذين وقع عليهم الاختيار لمرحلة الدكتوراة، يتطلب على المرشح تقديم رسالة الماجستير ومخطط بحث الدكتوراة لسفارة سلطنة عمان بالجمهورية التونسية.
8. أن تكون موافقة جهة العمل للمتقدم لمرحلة الماجستير وفق التفرغ الكلي للدراسة وأن تكون حديثة الإصدار، وموضحةً بها الدولة والتخصص.



## تابع / المنح المقدمة من الجمهورية التونسية لبرامج الماجستير والدكتوراة



### ثالثاً: شروط إضافية لمنح تونس

9. المرشحون لدراسة الماجستير في مجال (الاتصال والإعلام) يمكن أن يُطلب منهم القيام بدورة تدريبية قصيرة في اللغة الفرنسية قبل الحصول على القبول النهائي، حتى يتمكن من الإلمام بمختلف جوانب المحاضرات، مع العلم أنه يمكن للطالب حضور هذه الدورة التدريبية في سلطنة عمان شريطة الاستظهار بما يفيد المشاركة في هذه الدورة .
10. ارفاق نسخة من المخطط البحثي المقدم للدراسة من قبل المترشح لمرحلة الدكتوراة.
11. تعبئة استمارة طلب ترشح طالب أجنبي للتسجيل للعام الأكاديمي 2023/2024م على أن يتم تقديمها في نظام مركز القبول الموحد عند التسجيل.
12. ستحدد الجهة المانحة الجامعة التي سيلتحق بها المرشح في وقت لاحق في حال تم قبوله لمرحلة الماجستير.
13. يتكفل المرشح بإرسال وثائقه الرسمية للقسم الثقافي بسفارة سلطنة عمان بالجمهورية التونسية عبر البريد السريع.

### رابعاً: البرامج المطروحة



العدد المطلوب		رمز البرنامج		التخصص
الدكتوراة	الماجستير	الدكتوراة	الماجستير	
-	3	PHT001	MST001	العلوم التربوية
3	2	PHT002	MST002	الدراسات الإسلامية
3	3	PHT003	MST003	العلوم الإدارية
3	3	PHT004	MST004	اللغة العربية وآدابها
3	1	PHT005	MST005	الإعلام والتواصل
3	3	PHT006	MST006	الدراسات القانونية

**تنويه:** تخصص العلوم التربوية لمرحلة الدكتوراة غير متوفر حتى الآن، ولمرحلة الماجستير ستتضمن الخطة الدراسية مواداً باللغة الفرنسية، وفي حال قبول الملف من قبل اللجنة العلمية بالكلية فسيتوجب على الطالب الالتحاق بدورة تدريبية في اللغة الفرنسية قبل البدء في الدراسة سواء في سلطنة عمان أو في تونس شريطة الحصول على ما يفيد المشاركة في هذه الدورة.

### خامساً: فترة التسجيل

يتاح التسجيل اعتباراً من يوم الاثنين بتاريخ 2023/07/10م وحتى يوم الأحد بتاريخ 2023/07/23م الساعة الثانية ظهراً (14:00) بتوقيت مسقط.





# المنح المقدمة من جمهورية مصر العربية لبرامج الماجستير والدكتوراة





## المنح المقدمة من جمهورية مصر العربية لبرامج الماجستير والدكتوراة



### أولاً: مميزات المنح

1. المنحة تشمل إعفاء الطالب من سداد الرسوم الدراسية بالدولار الأمريكي فقط لا غير.
2. تبدأ المنحة من عام 2024/2023 ولمدة عامين دراسيين بالنسبة لمرحلة الماجستير، ولمدة 4 سنوات دراسية بالنسبة لمرحلة الدكتوراة، **وفي حال لم يحصل الطالب على الدرجة العلمية في المدة المحددة للمنحة يستكمل دراسته على حسابه الخاص.**
3. المنحة لا تشمل البرامج الجديدة المتخصصة والتي يتم سداد رسوم إضافية لها بالجامعات المصرية بالإضافة للرسوم الدراسية.
4. يقوم الطالب بسداد أي رسوم أخرى مترتبة عليه بالجنيه المصري في الجامعة أو الكلية التي يلتحق بها أو في إدارة الوافدين بوزارة التعليم العالي المصرية.
5. يتحمل الطالب دفع مبلغ قدره (4360 جنيه مصري قابلة للزيادة) رسوم فتح ملف بإدارة الوافدين.
6. أي مصاريف أخرى يتحملها الطالب بنفسه مثل السكن وتذاكر السفر والمواصلات وكافة المصاريف الأخرى.

### ثانياً: نظام الدراسة

#### 1. مرحلة الماجستير

- الحضور والانتظام الكلي بمقر الجامعة والتفرغ الكلي من جهة العمل.

#### 2. مرحلة الدكتوراة

- الانتظام الكلي فترة دراسة المقررات الدراسية والتفرغ الكلي من جهة العمل.

### ثالثاً: شروط إضافية لمنح جمهورية مصر العربية

1. **يجب على المتقدم استيفاء الشروط أدناه قبل التقدم للتسجيل للمنح المذكورة :**
1. أن يكون الطالب مقيماً بإحدى الجامعات المصرية على الحساب الخاص عام 2024 / 2023م.
2. أن يكون المتقدم ممن التحق بالدراسة على حسابه الخاص في مصر.
3. أن يكون الطالب أنهى إجراءات معادلة المؤهلات السابقة الخاصة به من المجلس الأعلى للجامعات المصرية بجمهورية مصر العربية ويقدم نسخة من قرارات المعادلة الصادرة له من المجلس الأعلى للجامعات المصرية للشهادات الحاصل عليها سابقاً وألا يكون محملاً بمواد أو بحث تكميلي من قبل المجلس الأعلى للجامعات المصرية.
4. أن يكون الطالب أنهى إجراءات التسجيل على موقع ادرس في مصر للقبول بالجامعات الحكومية المصرية عبر الموقع التالي <http://admission.study-in-egypt.gov.eg>، وسداد الرسوم الدراسية المطلوبة للتسجيل على الموقع المذكور، وأن يكون قد حصل على قبول مبدئي وموافقة وزارة التعليم العالي والبحث العلمي بجمهورية مصر العربية على قبوله بالكلية والجامعة التي سيتم ترشيحه للدراسة بها لعام 2024/2023م.
5. بالنسبة للطلبة العمانيين المسجلين حالياً بالجامعات المصرية للعام الأكاديمي 2023/2022 ممن تنطبق عليهم شروط المنحة، والراغبين بالتنافس عليها، فيجب ان يكون المتقدم قد قام فعلاً بسداد الرسوم الدراسية كاملةً عن كافة السنوات السابقة وانه مستمر بالدراسة لعام 2024/2023 ويحصل على افادة بذلك من الكلية المسجل بها وتقدم ضمن الاوراق المطلوبة، علماً بان ترشيحه للمنحة سيكون ابتداءً من العام الأكاديمي المقبل 2024/2023م.
6. أن يكون قد حصل على قبول مبدئي وموافقة وزارة التعليم العالي والبحث العلمي بجمهورية مصر العربية على قبوله بالمؤسسة التعليمية التي سيتم ترشيحه للدراسة بها وفق المؤسسات والتخصصات المشار إليها، وإذا كان الطالب مسجل بالفعل من قبل في ذات الكلية يحصل على افادة من الكلية بأنه مقيّد بها ومسدد لجميع الرسوم الدراسية السابقة وبأنه ما زال مقيّد لعام 2024/2023م.



تابع/المنح المقدمة من جمهورية مصر العربية لبرامج الماجستير والدكتوراة



## تابع / ثالثاً: شروط إضافية لمنح جمهورية مصر العربية

7. إرفاق معادلة الشهادات الدراسية من المجلس الأعلى للجامعات المصرية وكذلك القبول على موقع ادرس في مصر الخاص بوزارة التعليم العالي والبحث العلمي المصرية <http://admission.study-in-egypt.gov.eg> عند التقدم للتسجيل عبر نظام مركز القبول الموحد
8. أن يتطابق التخصص الراغب بدراسته مع التخصص في الشهادات السابقة.
9. إرفاق السيرة الذاتية ويحدد من خلالها مكان العمل والخبرات العملية.



## شروط إضافية للتقديم لمرحلة الدكتوراة

1. ان يكون المتقدم حاصلاً على معدل تراكمي لا يقل عن (2.3) أو عن مستوى جيد، في آخر مؤهل حاصل عليه (الماجستير).
2. معادلة درجتي البكالوريوس والماجستير الحاصل عليهما من المجلس الأعلى للجامعات المصرية مع تحميل قرارات المعادلة الصادرة لهما على ألا يكون بقرارات المعادلة تحميل بمواد أو بحث تكميلي.
3. أن يتطابق التخصص الراغب بدراسته مع التخصص في الشهادات السابقة (البكالوريوس والماجستير).
4. أن يكون المتقدم حاصلاً على مؤهل الماجستير بنظام الرسالة.

## شروط إضافية للتقديم لمرحلة الماجستير

1. أن يكون المتقدم حاصل على معدل تراكمي لا يقل عن (2.3) أو عن مستوى جيد، في آخر مؤهل حاصل عليه (بكالوريوس).
2. معادلة درجة البكالوريوس الحاصل عليها من المجلس الاعلى للجامعات المصرية مع تحميل قرار المعادلة الصادرة له على ان لا يكون بقرار المعادلة تحميل بمواد تكميلية.
3. أن تكون موافقة جهة العمل للمتقدم لمرحلة الماجستير **وفيق التفرغ الكلي للدراسة** وأن تكون حديثة الإصدار، وموضحة بها الدولة والتخصص.

## رابعاً: آلية التسجيل

عند الحصول على المنحة الدراسية يشترط تقديم طلب مواصلة دراسة عبر النظام الالكتروني لموقع وزارة التعليم العالي والبحث العلمي والابتكار في سلطنة عُمان في فترة أقصاها 30/سبتمبر/2023 لمرحلة الماجستير والدكتوراة التي تتطلب دراسة مقررات دراسية، أما الدكتوراة بنظام البحث فقط فتكون الى 31/مارس/2024.

## خامساً : البرامج المطروحة



العدد المطلوب		رمز البرنامج		اسم البرنامج
الدكتوراة	الماجستير	الدكتوراة	الماجستير	
5	5	PHE010	MSE010	منح جمهورية مصر

## سادساً : فترة التسجيل

يتاح التسجيل اعتباراً من يوم الاثنين بتاريخ 2023/07/24م وحتى يوم الاثنين بتاريخ 2023/08/14م الساعة الثانية ظهراً (14:00) بتوقيت مسقط.





# البعثات المقدمة من شركة ميتسوبيشي كورپوريشن لبرامج الماجستير





## البعثات المقدمة من شركة ميتسوبيشي كوربوريشن لبرامج الماجستير



### أولاً: نظام الدراسة

- بنظام (الحضور والانتظام الكلي بمقر الجامعة والتفرغ الكلي من جهة العمل).

### ثانياً: شروط إضافية لبعثات شركة ميتسوبيشي كوربوريشن

1. ألا يزيد عمر المتقدم عن 45 سنة.
2. أن تكون الدراسة في مؤسسة تعليم عالي موصى بالدراسة بها من قبل الوزارة والمرفقة في الموقع الإلكتروني الرسمي لوزارة التعليم العالي والبحث العلمي والابتكار.
3. أن يكون التخصص المراد دراسته في نفس المجال المعرفي للتخصص الوارد في الشهادات السابقة للمتقدم.
4. أن يكون المتقدم حاصلًا على معدل لا يقل عن (6.5) في اختبار تحديد مستوى اللغة الانجليزية (IELTS) أو ما يعادله في (TOEFL PAPER – TOEFL COMPUTER TOEFL IBT (TOEFL) أو ما يعادله في (PEARSON TEST OF ENGLISH – ACADEMIC (PTE (A)).
5. لن يعتد بأي اختبار آخر في تحديد المستوى إلا ما ذكر أعلاه، **على أن تكون نتيجة الاختبار سارية المفعول لمدة لا تقل عن ستة أشهر عند وقت بدء التسجيل.**
6. ألا يقل المعدل التراكمي للمتقدم في شهادة البكالوريوس عن (2.8) من (4.0) أو ما يعادله في الأنظمة التعليمية الأخرى.
7. يجب على المتقدم الذي يعمل في القطاع الحكومي والشركات الحكومية، تقديم خطاب عدم ممانعة للتنافس على البعثات، صادر من دائرة الموارد البشرية متضمناً عدم الممانعة على التفريغ خلال فترة الدراسة باليابان، على أن يكون حديث الإصدار في وقت التسجيل في الموقع الإلكتروني لمركز القبول الموحد. يرفق المترشح سيرته الذاتية، ويحدد من خلالها مكان العمل والخبرات العملية باللغة الإنجليزية.
8. يرفق المترشح سيرته الذاتية، ويحدد من خلالها مكان العمل والخبرات العملية باللغة الإنجليزية.
9. ارفاق تقرير مختصر بخطة بحثه لدراسة الماجستير باللغة الإنجليزية.

### ثالثاً : شروط المفاضلة

المرشحون المستوفون لشروط البعثة المعلن عنها سوف يخضعون لمقابلة شخصية لاختبار المقبولين من قبل الجهة المانحة للبعثة ووزارة التعليم العالي والبحث العلمي والابتكار. ليتم اختيار المرشحين المقبولين.

### رابعاً : البرامج المطروحة



العدد	رمز البرنامج	التخصص باللغة الانجليزية	التخصص باللغة العربية
1	MJ120	Agronomy	علم الزراعة
1	MJ121	Information engineering	هندسة المعلومات
1	MJ122	Renewable Energy	الطاقة المتجددة
1	MJ123	financial economics	الاقتصاد المالي



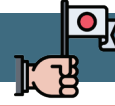


تابع / البعثات المقدمة من شركة ميتسوبيشي كوربوريشن لبرامج الماجستير



## بلد الدراسة

اليابان



## لغة الدراسة

اللغة الانجليزية

مدونة  
سلطنة عمان  
التعليمية

خامساً: فترة التسجيل

يتاح التسجيل اعتباراً من يوم الأحد بتاريخ 2023/09/03م وحتى يوم  
الأحد بتاريخ 2023/09/17م الساعة الثانية ظهراً (14:00) بتوقيت مسقط.



# المنح المقدمة من حكومة المجر لبرامج الماجستير والدكتوراة





## المنح المقدمة من حكومة المجر لبرامج الماجستير والدكتوراة



### أولاً: مميزات المنح

- تشمل المنحة الرسوم الدراسية، السكن، التأمين الصحي والمخصص الشهري.

### ثانياً: شروط إضافية لمنح حكومة المجر

1. يتم التسجيل إلكترونياً من خلال نظام الدراسات العليا بمركز القبول الموحد لجميع المتقدمين، ولن يعتد بأي تسجيل مباشر عبر الموقع الرسمي للجهة المانحة دون التسجيل في نظام مركز القبول الموحد.
2. أن يكون المتقدم حاصلاً على معدل لا يقل عن (6.0) في اختبار تحديد مستوى اللغة الانجليزية (IELTS) أو ما يعادله في (TOEFL PAPER – TOEFL COMPUTER TOEFL IBT (TOEFL))
3. لن يعتد بأي اختبار آخر في تحديد المستوى إلا ما ذكر أعلاه، **على أن يكون صالحاً لمدة لا تقل عن ستة أشهر عند وقت بدء التسجيل.**
4. ألا يقل المعدل التراكمي للمتقدم في آخر مؤهل عن (2.3) من (4.0) أو ما يعادله في الأنظمة التعليمية الأخرى.
5. أن تكون موافقة جهة العمل وفق نظام التفرغ الكلي والانتظام الكلي في مقر المؤسسة التعليمية في بلد الدراسة.
6. إرفاق السيرة الذاتية، موضحاً بها مكان العمل والخبرات العملية.
7. أن يتطابق التخصص الراغب بدراسته مع التخصص في الشهادات السابقة.
8. عند التسجيل في إحدى الجامعات المجرية يرجى التأكد من أن الجامعة من ضمن قائمة الجامعات الموصى بالدراسة بها لدى وزارة التعليم العالي والبحث العلمي والابتكار والتي يمكن الاطلاع عليها عبر الموقع الإلكتروني للوزارة: <https://www.moheri.gov.om>

### ثالثاً: البرامج المطروحة



العدد المطلوب		التخصص باللغة الانجليزية	التخصص باللغة العربية	رمز البرنامج	
الماجستير	الدكتوراة			الماجستير	الدكتوراة
4	2	Agricultural Sciences and Arts	العلوم الزراعية والآداب	MSH100	PHH100
4	1	Humanities	العلوم الإنسانية	MSH101	PHH101
3	1	social science	العلوم الاجتماعية	MSH102	PHH102
4	2	Computer science and information technology	علوم الكمبيوتر وتقنية المعلومات	MSH103	PHH103
3	2	Legal Sciences	العلوم القانونية	MSH104	PHH104
4	2	Economic science	العلوم الاقتصادية	MSH105	PHH105



## تابع / المنح المقدمة من حكومة المجر لبرامج الماجستير والدكتوراة



## تابع / ثالثاً: البرامج المطروحة



العدد المطلوب		التخصص باللغة الانجليزية	التخصص باللغة العربية	رمز البرنامج	
الماجستير	الدكتوراة			الماجستير	الدكتوراة
4	2	Engineering sciences	العلوم الهندسية	MSH106	PHH106
3	1	Medical and health sciences	العلوم الطبية والصحية	MSH107	PHH107
3	1	Sports Science	علوم الرياضة	MSH108	PHH108
3	1	Natural sciences, Arts and Literature	العلوم الطبيعية والأداب والفنون	MSH109	PHH109

## لغة الدراسة

اللغة الانجليزية



## رابعاً : فترة التسجيل

يتاح التسجيل اعتباراً من يوم الثلاثاء بتاريخ 2023/10/03م وحتى يوم الثلاثاء بتاريخ 2023/10/17م الساعة الثانية ظهراً (14:00) بتوقيت مسقط.





# اجراءات التسجيل للمنح والبعثات الدراسية

## اجراءات التسجيل للمنح والبعثات الدراسية

يتم التسجيل لجميع المنح الدراسية عن طريق الموقع الالكتروني لمركز القبول الموحد كما هو موضح ادناه :

### الدخول إلى نظام القبول الموحد

www.heac.gov.om

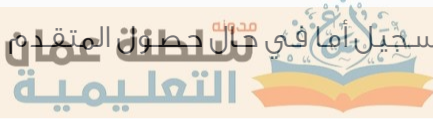


يمكن الدخول للموقع الالكتروني لمركز القبول الموحد من خلال العنوان :

google chrome



باسم المتصفح جوجل كروم :



ثم اختيار برامج الدراسات العليا ، في حال التسجيل لأول مرة يرجى إختيار زر التسجيل، أما في حال حصول المتقدم على رقم سري مسبقاً، فيرجى الضغط على زر دخول.

أنظمة القبول التحاقك بالتعليم العالي، يبدأ من هنا.

برنامج دبلوم التأهيل التربوي

البرامج العماني للتعاون الثقافي والعلمي

برامج الدراسات العليا

المرحلة الجامعية الأولى

برامج الدراسات العليا

دخول

تسجيل

برامج الدراسات العليا

يمكن للطلبة الراغب في التقدم إلى البعثات والمنح المخصصة لبرامج الدراسات العليا والمقدمة من الدول الشقيقة والصديقة الاطلاع وتقديم بطاقات تسجيلهم في هذه البعثات / المنح وتحميل الوثائق المطلوبة، وإختيار التخصصات الدراسية المطروحة، بعد التأكد من استيفاء المتطلبات والشروط المعين عنها في كل منحة / بعثة.

### أولاً: التحقق من هوية المستخدم

في حال التسجيل لأول مرة بالنظام فيجب إدخال رقم البطاقة المدنية (بجب إزالة الصفر في بداية الرقم المدني) ومن ثم الضغط على زر ( بحث ) ليظهر للمتقدم زر تسجيل جديد.

## منح الدراسات العليا

أدخل رقم البطاقة المدنية ثم انقر على زر بحث

رقم البطاقة المدنية

بحث

إذا كنت مسجل مسبقاً، ولديك اسم مستخدم وكلمة مرور انقر هنا

## منح الدراسات العليا

أدخل رقم البطاقة المدنية ثم انقر على زر بحث

بحث

تسجيل جديد

إذا كنت مسجل مسبقاً، ولديك اسم مستخدم وكلمة مرور انقر هنا

## تابع / اجراءات التسجيل للمنح والبعثات الدراسية

## تابع / أولاً: التحقق من هوية المستخدم

سيتم فتح شاشة لإدخال الرقم المدني مرة أخرى وتاريخ الميلاد للمتقدم، ومن ثم يتوجب الضغط على زر عرض البيانات كما هو مبين ادناه :

## ملاحظة

في حالة واجهتك مشكلة فنية أثناء استخدام النظام، قم بحذف سجل المتصفح (History)

الرجاء إزالة الصفر (0) في بداية الرقم المدني ومن ثم الضغط على زر البحث

البيانات الشخصية

رقم البطاقة المدنية \*

تاريخ الميلاد \* DD/MM/YYYY

عرض البيانات

## ثانياً: التحقق من البيانات الشخصية وتحديثها

الرجاء إزالة الصفر (0) في بداية الرقم المدني ومن ثم الضغط على زر البحث

البيانات الشخصية

- الرجاء تحميل جميع المستندات المطلوبة.
- جميع المستندات يجب أن تكون ملف PDF(.pdf).
- حجم الملف يجب أن لا يتجاوز (K B 512) للمستند الواحد.
- يجب ألا يتجاوز اسم الملف 10 أحرف
- يجب أن يكون اسم الملف باللغة الإنجليزية

رقم البطاقة المدنية

الإسم الأول باللغة العربية

الإسم الثاني باللغة العربية

الإسم الثالث باللغة العربية

القبيلة باللغة العربية

رقم الجواز

\* تاريخ انتهاء الجواز

الإسم الأول باللغة الإنجليزية

الإسم الثاني باللغة الإنجليزية

الإسم الثالث باللغة الإنجليزية

القبيلة باللغة الإنجليزية

تاريخ الميلاد

\* الجنس  ذكر  أنثى

\* الحالة الاجتماعية للطلاب  متزوج  غير متزوج

جواز السفر

السيرة الذاتية

البطاقة المدنية

بيانات التعليم العام أو ما يعادله

\* إسم الشهادة General Certificate Examination شهادة

\* بلد الفراسة سلطنة عمان

السنة الدراسية 1998/1999

شهادة الدبلوم العام أو ما يعادله

حفظ

1. سوف تظهر للمتقدم البيانات الشخصية المتوفرة من الأحوال المدنية، وعلى المتقدم استكمال البيانات الأخرى وإرفاق المطلوب.

2. في حال عدم توفر البيانات الشخصية، سوف يُطلب من المتقدم إدخالها يدوياً.

3. على المتقدم التأكد من صحة البيانات الشخصية، ودبلوم التعليم العام ومن ثم الضغط على زر حفظ.

4. في حال عدم استكمال جميع الحقول المطلوبة، سوف تظهر رسالة خطأ تُبين المستندات الناقصة، وعليه يجب على المتقدم استكمال النواقص لحفظ البيانات بطريقة صحيحة.

## تابع / اجراءات التسجيل للمنح والبعثات الدراسية

تابع / ثانياً: التحقق من البيانات الشخصية وتحديثها

## ملاحظة

في حال كون المتقدم قد سبق له الدخول وحفظ بعض البيانات، فإن النظام سيتيح له خانة لإدخال الرقم المدني وتاريخ الميلاد، وعند الضغط على زر بحث سيظهر زر متابعة التسجيل، حيث سيقوم النظام بإدخال المتقدم لمواصلة عملية التسجيل.

## ثالثاً: تحديث بيانات التواصل

على المتقدم التأكد من إدخال جميع بيانات التواصل حسب ما يظهر في الشاشة، ومن ثم الضغط على زر حفظ.

## رابعاً: تحديث بيانات العمل

يرجى إدخال جميع بيانات جهة العمل، وإرفاق شهادة الخبرة حسب ما يظهر في الشاشة، ومن ثم الضغط على زر حفظ، وفي حال كون المتقدم لا يعمل فعليه إرفاق ما يفيد ذلك من وزارة العمل.




## تابع / اجراءات التسجيل للمنح والبعثات الدراسية

## خامساً: التحقق من بيانات المؤهلات الدراسية السابقة

على مقدم الطلب ارفاق المستندات المتعلقة من ثم الضغط على زر حفظ.

بيانات الشخصية
بيانات التواصل
بيانات جهة العمل
بيانات البكالوريوس أو ما يعادله



سلطنة عمان  
التعليمية

بكالوريوس أو ما يعادله (اختيار المؤهل الذي ترغب بالتنافس به)

- الرجاء تحميل جميع المستندات المطلوبة.
- جميع المستندات يجب أن تكون ملف PDF(.pdf).
- حجم الملف يجب أن لا يتجاوز (K B 512) للمستند الواحد.
- يجب ألا يتجاوز اسم الملف 10 احرف
- يجب أن يكون اسم الملف باللغة الإنجليزية

شهادة بكالوريوس

إسم الجامعة

التخصص الدقيق

بلد الدراسة

تاريخ التخرج

\* نظام الدرجات في الجامعة

\* هل لديك شهادة دبلوم؟  نعم  لا

شهادة البكالوريوس

حذف	تحميل	شهادة البكالوريوس <input type="text" value="No file chosen"/> <input type="button" value="Choose File"/>
حذف	تحميل	كشف درجات البكالوريوس 1 <input type="text" value="No file chosen"/> <input type="button" value="Choose File"/>
حذف	تحميل	كشف درجات البكالوريوس 2 <input type="text" value="No file chosen"/> <input type="button" value="Choose File"/>
حذف	تحميل	كشف درجات البكالوريوس 3 <input type="text" value="No file chosen"/> <input type="button" value="Choose File"/>
حذف	تحميل	كشف درجات البكالوريوس 4 <input type="text" value="No file chosen"/> <input type="button" value="Choose File"/>
حذف	تحميل	كشف درجات البكالوريوس 5 <input type="text" value="No file chosen"/> <input type="button" value="Choose File"/>
حذف	تحميل	شهادة معادلة البكالوريوس <input type="text" value="No file chosen"/> <input type="button" value="Choose File"/>

## تابع / اجراءات التسجيل للمنح والبعثات الدراسية

## تابع / خامساً: التحقق من بيانات المؤهلات الدراسية السابقة

في حال كون المتقدم حاصل على شهادة الماجستير فيجب عليه تعبئة الخانات في هذه الصفحة وإرفاق الوثائق المتعلقة بها.

البيانات الشخصية    بيانات التواصل    بيانات جهة العمل    بيانات البكالوريوس أو ما يعادله    بيانات الماجستير أو ما يعادله

ماجستير أو ما يعادله (اختيار المؤهل الذي ترغب بالتنافس به)

سلطنة عمان التعليمية

- الرجاء تحميل جميع المستندات المطلوبة.
- جميع المستندات يجب أن تكون ملف (pdf).
- حجم الملف يجب أن لا يتجاوز (K B 512) للمستند الواحد.
- يجب ألا يتجاوز اسم الملف 10 أحرف
- يجب أن يكون اسم الملف باللغة الإنجليزية

هل أنت حاصل على درجة الماجستير؟  نعم  لا

شهادة الماجستير

بلد الدراسة

إسم الجامعة

تاريخ التخرج  كما ورد في كشف الدرجات النهائي

التخصص الدقيق

\* نظام الدرجات في الجامعة

شهادة الماجستير

شهادة الماجستير	Choose File	تحميل	حذف
كشف درجات الماجستير 1	Choose File	تحميل	حذف
كشف درجات الماجستير 2	Choose File	تحميل	حذف
كشف درجات الماجستير 3	Choose File	تحميل	حذف
كشف درجات الماجستير 4	Choose File	تحميل	حذف
كشف درجات الماجستير 5	Choose File	تحميل	حذف
شهادة معادلة الماجستير	Choose File	تحميل	حذف

حفظ

## سادساً: اختيار المنحة الدراسية المطلوبة

على المتقدم اختيار المنحة التي يرغب في التسجيل بها (ضمن المنح المتاحة له وقت التسجيل) في هذه الشاشة.

Dashboard    Personal Details    Contact Info    Employment Info    Bachelors    Masters    Program Required    Letters    Report

Click on Program Name to Apply for Scholarship •

Programs Open

منح \*\*\*\*\*

## تابع / اجراءات التسجيل للمنح والبعثات الدراسية

## سابعاً : اختيار المؤهل والتخصص المطلوب

يتوجب على المتقدم اختيار المؤهل والتخصص المطلوب دراسته، ومن ثم الضغط على زر ( حفظ ) للانتقال لشاشة معلومات الدراسة الحالية وتحميل الوثائق الأخرى.

## ثامناً : تحديث بيانات الدراسة الحالية وتحميل الوثائق الأخرى

على المتقدم إدخال بيانات الدراسة الحالية إذا كان ملتحقاً ببرنامج دراسي وقت التسجيل بالمنحة وتاريخ الحصول على رسالة موافقة جهة العمل، وكذلك إرفاق المستندات المطلوبة وفق ما يظهر في الشاشة، ثم الضغط على زر التعهد أسفل الشاشة ومن ثم زر ( حفظ ).

## تابع / اجراءات التسجيل للمنح والبعثات الدراسية

## تاسعاً : الاطلاع على تقرير البيانات والمستندات المسجلة

بعد إتمام عملية التسجيل سيعرض النظام جميع بيانات التسجيل للمراجعة والتحقق من صحة البيانات المسجلة حيث سيتم الاعتماد عليها في عملية الفرز، وتعتبر نهائية ويتحمل مقدم الطلب تبعاتها الجزائية وذلك في حال تسجيل مقدم الطلب لبيانات غير صحيحة.

مدونته  
سلطنة عمان  
التعليمية

Confirmation	تقرير	معلومات المرشح الحالية وتحصيل الراتب الأخرى	اختيار التخصص للطلب	بيانات الماجستير أو ما يعادله	بيانات البكالوريوس أو ما يعادله	بيانات جهة العمل	بيانات التواصل	البيانات الشخصية
<b>البيانات الشخصية</b>								
		رقم جواز السفر		رقم البطاقة المدنية		رقم البطاقة المدنية		رقم البطاقة المدنية
		الإسم الثاني باللغة العربية		الإسم الأول باللغة العربية		الإسم الأول باللغة العربية		الإسم الأول باللغة العربية
		الإسم الرابع باللغة العربية		الإسم الثالث باللغة العربية		الإسم الثالث باللغة العربية		الإسم الثالث باللغة العربية
				القبيلة باللغة العربية		القبيلة باللغة العربية		القبيلة باللغة العربية
		الإسم الثاني باللغة الإنجليزية		الإسم الأول باللغة الإنجليزية		الإسم الأول باللغة الإنجليزية		الإسم الأول باللغة الإنجليزية
		الإسم الرابع باللغة الإنجليزية		الإسم الثالث باللغة الإنجليزية		الإسم الثالث باللغة الإنجليزية		الإسم الثالث باللغة الإنجليزية
				القبيلة باللغة الإنجليزية		القبيلة باللغة الإنجليزية		القبيلة باللغة الإنجليزية
		تاريخ إنشاء الجواز		تاريخ الميلاد		تاريخ الميلاد		تاريخ الميلاد
		الحالة الاجتماعية للطلاب		جنس		جنس		جنس
<b>بيانات التواصل</b>								
		العنوان الحالي (محافظة الطالب)		العنوان الحالي (محافظة الطالب)		العنوان الحالي (محافظة الطالب)		العنوان الحالي (محافظة الطالب)
		البريد الإلكتروني		البريد الإلكتروني		البريد الإلكتروني		البريد الإلكتروني
		سوف يستخدم من قبل الميزر للتواصل		سوف يستخدم من قبل الميزر للتواصل				
		رقم هاتف آخر		رقم هاتف آخر		رقم هاتف آخر		رقم هاتف آخر
<b>بيانات جهة العمل</b>								
		هل تعمل؟		هل تعمل؟		هل تعمل؟		هل تعمل؟
		جهة العمل		جهة العمل		جهة العمل		جهة العمل
		مكان العمل الحالي		مكان العمل الحالي		مكان العمل الحالي		مكان العمل الحالي
		تاريخ الإنشاق بالعمل		تاريخ الإنشاق بالعمل		تاريخ الإنشاق بالعمل		تاريخ الإنشاق بالعمل
		سنوات الخبرة		سنوات الخبرة		سنوات الخبرة		سنوات الخبرة
		هاتف العمل		هاتف العمل		هاتف العمل		هاتف العمل
<b>بكالوريوس أو ما يعادله (اختيار المؤهل الذي ترغب بالتفاني به)</b>								
		بلد الدراسة		بلد الدراسة		بلد الدراسة		بلد الدراسة
		تاريخ التخرج		تاريخ التخرج		تاريخ التخرج		تاريخ التخرج
		نظام الدرجات في الجامعة		نظام الدرجات في الجامعة		نظام الدرجات في الجامعة		نظام الدرجات في الجامعة
		هل لديك شهادة بقبول؟		هل لديك شهادة بقبول؟		هل لديك شهادة بقبول؟		هل لديك شهادة بقبول؟
<b>ماجستير أو ما يعادله (اختيار المؤهل الذي ترغب بالتفاني به)</b>								
		بلد الدراسة		بلد الدراسة		بلد الدراسة		بلد الدراسة
		تاريخ التخرج		تاريخ التخرج		تاريخ التخرج		تاريخ التخرج
		نظام الدرجات في الجامعة		نظام الدرجات في الجامعة		نظام الدرجات في الجامعة		نظام الدرجات في الجامعة
		هل أنت حاصل على درجة الماجستير؟		هل أنت حاصل على درجة الماجستير؟		هل أنت حاصل على درجة الماجستير؟		هل أنت حاصل على درجة الماجستير؟
<b>Files Uploaded</b>								
<b>Personal Details</b>								
		جواز السفر		جواز السفر		جواز السفر		جواز السفر
		شهادة الترميم العام أو ما يعادله		شهادة الترميم العام أو ما يعادله		شهادة الترميم العام أو ما يعادله		شهادة الترميم العام أو ما يعادله
		السيرة الذاتية		السيرة الذاتية		السيرة الذاتية		السيرة الذاتية
		البطاقة المدنية		البطاقة المدنية		البطاقة المدنية		البطاقة المدنية
<b>Bachelors</b>								
		شهادة البكالوريوس		شهادة البكالوريوس		شهادة البكالوريوس		شهادة البكالوريوس
		كثافة درجات البكالوريوس 1		كثافة درجات البكالوريوس 1		كثافة درجات البكالوريوس 1		كثافة درجات البكالوريوس 1
		شهادة معادلة البكالوريوس		شهادة معادلة البكالوريوس		شهادة معادلة البكالوريوس		شهادة معادلة البكالوريوس
		شهادة البليوم		شهادة البليوم		شهادة البليوم		شهادة البليوم
		كثافة درجات البليوم		كثافة درجات البليوم		كثافة درجات البليوم		كثافة درجات البليوم

## تابع / اجراءات التسجيل للمنح والبعثات الدراسية

## عاشراً: الحصول على الرمز السري

سيظهر النظام للمتقدم الرمز السري وهو ما يؤكد إنتهاء عملية التسجيل، ويجب على المتقدم حفظ الرمز ليتمكن من الدخول على ملفه لاحقاً، كما هو مبين في الشاشة ادناه.

يرجى تسجيل الدخول إلى نظام الدراسات العليا باستخدام اسم المستخدم والرمز السري.

مدونه سلطنة عمان التعليمية

رقم المستخدم: \*\*\*\*\*

رقم التسجيل بالمركز: \*\*\*\*\*

حفظ الرقم السري

## استكمال اجراءات التسجيل

بعد الحصول على المنحة/البعثة الدراسية يتطلب من المقبولين استكمال اجراءات التسجيل بموقع وزارة التعليم العالي والبحث العلمي والإبتكار عبر الخدمات الذاتية للطلاب في الخدمات الإلكترونية وتقديم طلب مواصلة دراسة.

الوزارة الخدمات الإلكترونية مؤسسات التعليم العالي البحث العلمي والابتكار البعثات مركز القبول الموحد المركز الإعلامي

أخبار وزارة التعليم العالي والبحث العلمي والابتكار الخدمات الإلكترونية الأكثر استخداماً

الخدمات الأكاديمية

طلب الحصول على كلمة المرور

الخدمات الذاتية للطلاب

الخدمات الأكاديمية

طلب تصديق ومعادلة المؤهلات

متابعة /تحقق من عملية التسجيل

خدمة طلب مواصلة دراسة

عرض الكل

«خدمة لاستضافة المواقع الإلكترونية لأعضاء» العمانية للبحث العلمي والتعليم

MORE



## صفحات مركز القبول الموحد على مواقع التواصل الاجتماعي



رموز الإستجابة السريعة لخدمات مركز القبول الموحد  
(Quick Response-QR)



مدونته  
سلطنة عمان  
التعليمية



Instagram



Twitter



Website



Youtube



مدونته  
سلطنة عمان  
التعليمية



تم بحمد الله





دليل المتقدم للالتحاق بمؤسسات التعليم العالي لمرحلة الدراسات العليا ... دليل المتقدم للالتحاق بمؤسسات التعليم العالي لمرحلة الدراسات العليا



مركز القبول الموحد  
Higher Education Admission Center

دليل المتقدم للالتحاق بمؤسسات التعليم العالي لمرحلة الدراسات العليا ... دليل المتقدم للالتحاق بمؤسسات التعليم العالي لمرحلة الدراسات العليا

HEAC\_INFO HEAC\_OMAN OMANHEAC

2434 0900 www.heac.gov.om

Public.services@mohe.gov.om